

Museo Civico "Arnaldo Tazzetti"  
Piazza Luigi Cibrario  
10070 Usseglio (TO)

[www.vallediviu.it](http://www.vallediviu.it)  
[museocivicousseglio@vallediviu.it](mailto:museocivicousseglio@vallediviu.it)

## ATTIVITÀ

Le attività del Museo si articolano in mostre temporanee, una collana di pubblicazioni, lo **Sportello Linguistico Francoprovenzale**, il **Molino Voulpòt**, con possibilità di dimostrazioni di macinazione, e l'annuale **Premio d'Incisione Valle di Viù**, organizzato con la collaborazione dell'Accademia Albertina di Torino. Il Museo programma **laboratori didattici** per un pubblico scolare o adulto sul tema delle attività produttive tradizionali, come la coltivazione della segale, la macinazione delle granaglie e la filatura della lana. Punto di partenza ideale per la scoperta delle superbe attrattive naturalistiche di questa zona transfrontaliera, il Museo organizza periodicamente e su prenotazione itinerari culturali e visite guidate alle emergenze storiche, artistiche, architettoniche e naturalistiche del territorio, lungo i **Sentieri della Cultura** del progetto **Lungo la Stura di Viù**.

partner



**MUSEO CIVICO**  
**«ARNALDO TAZZETTI»**  
**USSEGLIO**





## IL MUSEO

Il Museo Civico "Arnaldo Tazzetti" si trova ad Usseglio, ultimo paese della Valle di Viù, a 1260 m di altitudine e 50 km da Torino. Inaugurato nel 2004 e affidato alla gestione dell'Associazione Amici del Museo Civico di Usseglio, promuove lo studio, la tutela e la valorizzazione della realtà montana locale e del suo patrimonio culturale e ambientale. Il Museo ha sede nell'Antico Complesso Parrocchiale, di origine romanica e immerso in un suggestivo contesto paesaggistico. Per garantire spazi adeguati ad un moderno polo museale, lo spazio espositivo si articola negli edifici disposti attorno alla raccolta piazzetta Cibrario: l'ex Municipio e scuola elementare, l'Antica Chiesa Parrocchiale, la Cappella della Confraternita, la settecentesca Ala del Mercato e, dal 2015, il vecchio fienile. Dopo l'attento intervento di recupero architettonico e di rifunzionalizzazione realizzato a partire dagli anni Novanta, il Complesso Parrocchiale è dunque tornato ad essere un dinamico centro culturale di riferimento per le Valli di Lanzo.



## SCIENZE NATURALI

### SEZIONE MINERALOGICA

Un'ampia selezione di campioni donati da privati o derivanti da ricerche archeomineralogiche condotte sul territorio, accompagnati da apparati di approfondimento sulle antiche miniere di Usseglio, attive dal XII al XVIII secolo



### SEZIONE FAUNISTICA

Centinaia di preparazioni tassidermiche di specie zoologiche soprattutto locali; nella sala principale, ungulati e insetti, nella seconda, la raccolta ornitologica



### SEZIONE BOTANICA

Un erbario che, a rotazione, illustra nel dettaglio le specie valligiane.



### NUOVA SEZIONE

*I culti in ambiente alpino dalla preistoria all'età moderna*

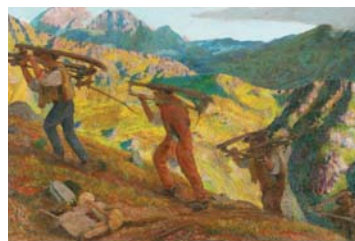
Prima sede del Museo Diffuso d'Arte Sacra della Valle di Viù, realizzato nell'ambito del progetto Lungo la Stura di Viù. L'allestimento ospita le due are romane dedicate a Ercole e a Giove, la celebre "Druida di Malciaussia", altorilievo del XV secolo rappresentante san Bernardo di Mentone, reperti preistorici rinvenuti a partire dall'Ottocento sul territorio valligiano e beni d'arte sacra provenienti da edifici religiosi ussegliesi.



## STORIA

### SEZIONE STORICO ARTISTICA

Dipinti dei paesaggisti che tra Otto e Novecento hanno frequentato e dipinto la Valle, come Giuseppe Sauli d'Igliano (1853-1928) e Cesare Ferro (1880-1934), al quale la sezione è dedicata; opere di artisti contemporanei che hanno qui esposto in mostre temporanee.



### SEZIONE ETNOGRAFICA

Manufatti tradizionali della cultura materiale ussegliese: abiti, attrezzi per il lavoro agricolo e pastorale e strumenti per la casa e il tempo libero

### SEZIONE DI ARCHEOLOGIA RUPESTRE

Sezione dedicata alle numerose iscrizioni su roccia di età postmedievale e moderna presenti sul territorio comunale